



Администрация Пермского муниципального округа Пермского края
Комитет имущественных отношений

РАСПОРЯЖЕНИЕ

08.11.2024

№ 3823

**Об установлении публичного
сервитута на часть земельных
участков**

В соответствии со ст. 23, гл. V.7 Земельного кодекса Российской Федерации, Федеральным законом от 25.10.2001 № 137-ФЗ «О введении в действие Земельного кодекса Российской Федерации», пп. 3.2.5 п. 3.2 разд. 3 Положения о комитете имущественных отношений администрации Пермского муниципального округа, утвержденного решением Думы Пермского муниципального округа Пермского края от 29.11.2022 № 48, на основании ходатайства публичного акционерного общества «Россети Урал» (ИНН 6671163413, ОГРН 1056604000970) (далее - ПАО «Россети Урал») от 23.10.2024 № 14933:

1. Установить в интересах ПАО «Россети Урал» публичный сервитут общей площадью 509 кв.м на часть земельных участков:

- с кадастровым номером 59:32:0000000:15752 (10 кв.м), расположенный по адресу: Пермский край, Пермский район, д. Песьянка;

- с кадастровым номером 59:32:1780001:2732 (306 кв.м), расположенный по адресу: Пермский край, Пермский район, д. Песьянка;

- с кадастровым номером 59:32:1780001:2679 (25 кв.м), расположенный по адресу: Пермский край, Пермский район, Савинское с/п, д. Песьянка;

- с кадастровым номером 5959:32:1780001:2552 (59 кв.м), расположенный по адресу: Пермский край, Пермский р-н, Савинское с/пос., д. Песьянка, ул. Строителей;

- с кадастровым номером 59:32:1780001:2507 (24 кв.м), расположенный по адресу: Пермский край, Пермский район, Савинское сельское поселение, д. Песьянка, примыкает к земельному участку с кадастровым номером 59:32:1780001:745;

- в кадастровом квартале 59:32:1780001 (85 кв.м).

Цель: Эксплуатации объектов электросетевого хозяйства Здание (контейнерного типа) КТП 10/0,4кВ ТП-44131, ВЛ 10кВ Ясыри от ПС Хмели отп. на ТП-44131, ВЛ 0,4кВ ф.1 от ТП-44131.

Срок: 49 лет.

2. Утвердить границы публичного сервитута земельного участка, указанного в п. 1 настоящего распоряжения, согласно прилагаемой схеме расположения границ публичного сервитута.

3. Срок, в течение которого использование указанного в п. 1 настоящего распоряжения земельного участка в соответствии с их разрешенным использованием будет невозможно или существенно затруднено в связи с осуществлением сервитута – продолжительность не превышает три месяца для земельных участков, предназначенных для жилищного строительства (в том числе индивидуального жилищного строительства), ведения личного подсобного хозяйства, садоводства, огородничества; не превышает один год - в отношении иных земельных участков.

4. Порядок установления зон с особыми условиями использования территорий и содержание ограничений прав на земельные участки в границах таких зон установлен Постановлением Правительства РФ от 24.02.2009 № 160 «О порядке установления охранных зон объектов электросетевого хозяйства и особых условий использования земельных участков, расположенных в границах таких зон».

5. Плата за публичный сервитут устанавливается в соответствии с Федеральным законом от 29.07.1998 № 135-ФЗ (ред. от 19.12.2022) «Об оценочной деятельности в Российской Федерации» и методическими рекомендациями, утверждёнными приказом Минэкономразвития России от 04.06.2019 № 321, а также в приложении № 2 к настоящему распоряжению.

6. Комитету имущественных отношений администрации Пермского муниципального округа в течение 5 рабочих дней со дня подписания настоящего распоряжения:

6.1. направить настоящее распоряжение в Управление Федеральной службы государственной регистрации, кадастра и картографии по Пермскому краю;

6.2. направить настоящее распоряжение в ПАО «Россети Урал»;

6.3. разместить настоящее распоряжение на официальном сайте Пермского муниципального округа в информационно-телекоммуникационной сети «Интернет» (www.permokrug.ru).

7. ПАО «Россети Урал» привести земельные участки в состояние пригодное для использования в соответствии с разрешенным использованием в срок не позднее 3 (трех) месяцев после завершения строительства или эксплуатации инженерного сооружения, для размещения которого был установлен публичный сервитут.

8. Настоящее распоряжение вступает в силу со дня его подписания.

9. Контроль исполнения распоряжения возлагаю на себя.

И.о. председателя комитета



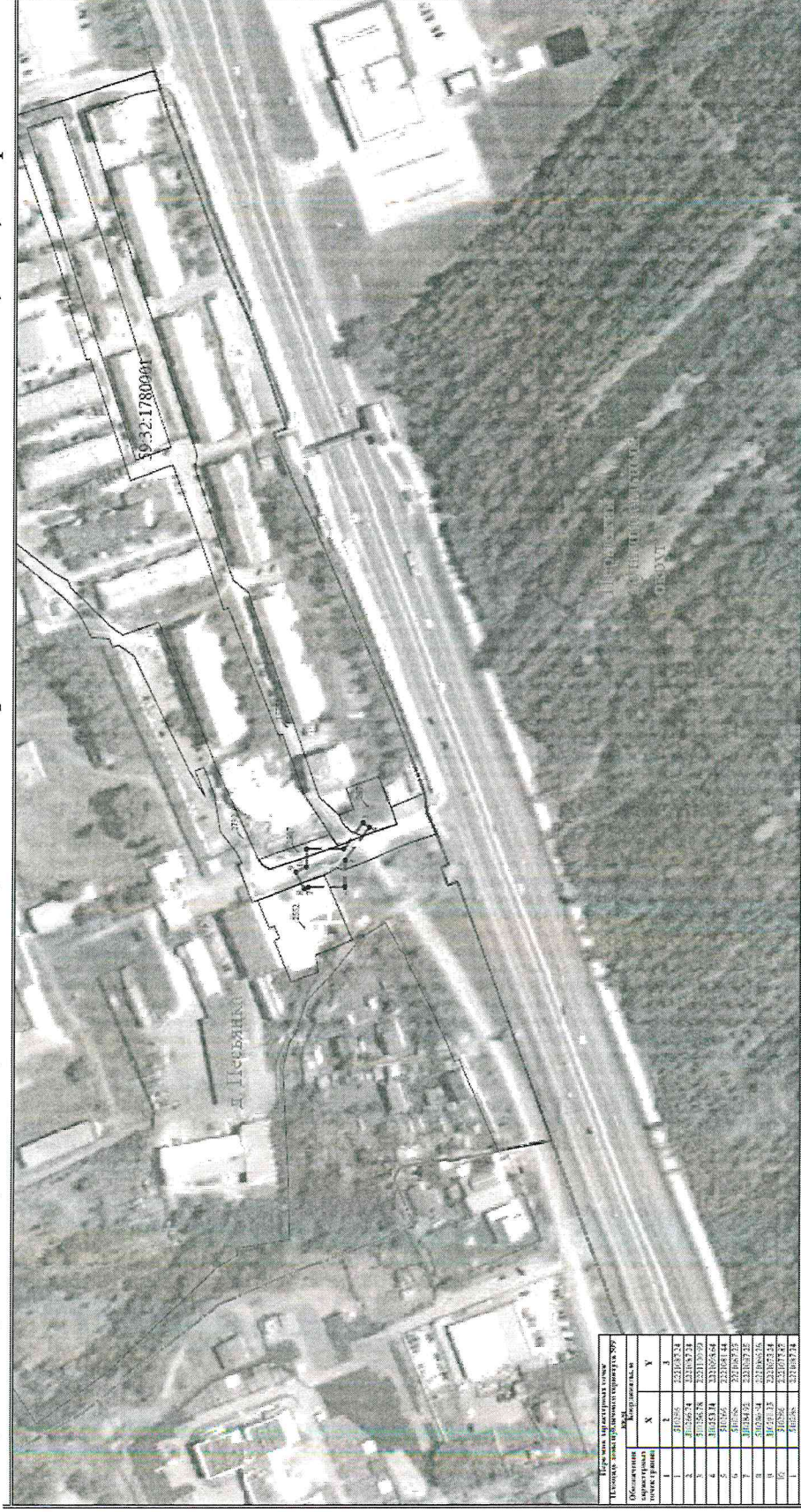
М.В. Королева

Приложение № 1
к распоряжению
комитета имущественных
отношений администрации
Пермского муниципального округа
от 08.11.2024 № 3823

СХЕМА РАСПОЛОЖЕНИЯ ГРАНИЦ ПУБЛИЧНОГО СЕРВИТУТА

Эксплуатации объектов электросетевого хозяйства

Здание (контейнерного типа) КТП 10/0,4кВ ТП-44131, ВЛ 10кВ Ясыри от ПС Хмели отл. на ТП-44131, ВЛ 0,4кВ ф.1 от ТП-44131



Масштаб 1:2000

- УСЛОВНЫЕ ОБОЗНАЧЕНИЯ**
- граница устанавливаемого публичного сервитута
 - ось линии контур объекта
 - граница муниципального образования
 - граница земельного участка
 - граница земельного участка, принадлежащего к 10кВ публичного сервитута

- 1 - обозначены объекты, в отношении которых установлен публичный сервитут
- 133 - кадастровый номер земельного участка
- 54:12:0060300 - кадастровый номер здания
- г. Пермь - администрация муниципального образования
- И.С. Ясыри

Объект	Перечень параметров объектов		
	Область	Категория	Участок
1	10/0,4кВ	23108423	3
2	10/0,4кВ	23108424	3
3	10/0,4кВ	23108425	3
4	10/0,4кВ	23108426	3
5	10/0,4кВ	23108427	3
6	10/0,4кВ	23108428	3
7	10/0,4кВ	23108429	3
8	10/0,4кВ	23108430	3
9	10/0,4кВ	23108431	3
10	10/0,4кВ	23108432	3
11	10/0,4кВ	23108433	3

**Расчет платы
за публичный сервитут**

Плата за публичный сервитут рассчитана в соответствии с п. 4 ст. 39.46 Земельного кодекса Российской Федерации на часть земельных участков:

1. с кадастровым номером **59:32:0000000:15752:**

- Площадь земельного участка – 6492 кв.м.
- Площадь земельного участка, обремененного сервитутом – 10 кв.м.
- Кадастровая стоимость земельного участка – 5 315 779,44 руб.
- Кадастровая стоимость земельного участка за кв.м. – 818,82 руб/кв.м.
- Срок публичного сервитута – 49 лет
- Стоимость платы за сервитут: $10 * 818,82 * 49 * 0,01\% = 40,12$ руб.

2. с кадастровым номером **59:32:1780001:2732:**

- Площадь земельного участка – 3985 кв.м.
- Площадь земельного участка, обремененного сервитутом – 306 кв.м.
- Кадастровая стоимость земельного участка – 3 146 077,80 руб.
- Кадастровая стоимость земельного участка за кв.м. – 789,48 руб/кв.м.
- Срок публичного сервитута – 49 лет
- Стоимость платы за сервитут: $306 * 789,48 * 49 * 0,01\% = 1 183,75$ руб.

3. с кадастровым номером **59:32:1780001:2679:**

- Площадь земельного участка – 571 кв.м.
- Площадь земельного участка, обремененного сервитутом – 25 кв.м.
- Кадастровая стоимость земельного участка – 102,78 руб.
- Кадастровая стоимость земельного участка за кв.м. – 0,18 руб/кв.м.
- Срок публичного сервитута – 49 лет
- Стоимость платы за сервитут: $25 * 0,18 * 49 * 0,01\% = 0,02$ руб.

4. с кадастровым номером **59:32:1780001:2507:**

- Площадь земельного участка – 272 кв.м.
- Площадь земельного участка, обремененного сервитутом – 24 кв.м.
- Кадастровая стоимость земельного участка – 48,96 руб.
- Кадастровая стоимость земельного участка за кв.м. – 0,18 руб/кв.м.
- Срок публичного сервитута – 49 лет
- Стоимость платы за сервитут: $24 * 0,18 * 49 * 0,01\% = 0,02$ руб.

5. в кадастровом квартале **59:32:1780001:**

- Площадь земельного участка, обремененного сервитутом – 85 кв.м.
- Удельный показатель кадастровой стоимости – 278,62 руб/кв.м.
- Срок публичного сервитута – 49 лет
- Стоимость платы за сервитут: $85 * 278,62 * 49 * 0,01\% = 116,05$ руб.

Размер платы за весь срок сервитута – 1 339,96 рублей (Одна тысяча триста тридцать девять рублей 96 копеек)

Платежные реквизиты

для внесения платы за публичный сервитут

ИНН 5948066481

КПП 594801001

Наименование получателя Управление Федерального казначейства по Пермскому краю (Комитет имущественных отношений администрации Пермского муниципального округа)

Казначейский счет 03100643000000015600

Единый казначейский счет 40102810145370000048

Отделение Пермь Банка России // УФК по Пермскому краю г. Пермь

БИК 015773997

ОКТМО 57546000

назначение платежа плата за публичный сервитут распоряжение от 08.11.2024 № 3823

КБК 542 1 11 05 410 14 0000 120